



# FICHE TECHNIQUE

## «NOIRE»

De et avec **Tania DE MONTAIGNE**

Adaptation et Mise en scène de **Stéphane FOENKINOS**

Durée de la pièce : 1h 05 sans entracte

1 comédienne, 1 régisseur

Régisseur : Claire Choffel-Picelli

Portable : **06.23.30.98.30**

Mise à jour : 06/03/2019

### **PREAMBULE :**

L'organisateur ou son représentant, transmettra au régisseur de la production une fiche technique du lieu du spectacle (plan de salle, liste du matériel...) Le régisseur ou le responsable du lieu de la représentation prendra contact avec le régisseur de la production au moins 3 semaines avant la représentation afin d'adapter la fiche technique de la production à la salle si besoin.

Si la salle ne dispose pas de l'équipement demandé, n'hésitez pas à nous contacter dès réception de cette fiche pour étudier les aménagements possibles.

L'organisateur s'engage à fournir, dès l'arrivée de notre équipe technique, une salle en ordre de marche ainsi qu'un personnel habilité et connaissant parfaitement le fonctionnement du lieu de la représentation ainsi que son matériel technique (consoles son, lumière et VP).

### **ESPACE SCENIQUE :**

- Ouverture au cadre souhaitée : plateau entier
- Profondeur minimale souhaitée : 6M
- Hauteur minimale au cadre souhaitée : plateau entier (6 mètres max)
- Hauteur du décor : tulle de 6M
- Dans le cas d'un théâtre avec fosse d'orchestre, prévoir de recouvrir celle-ci.



## **EQUIPEMENT SCENIQUE :**

Mise en place :

- des 6 tulles gobelins à nouettes M1 ramenés par la compagnie cf plan en annexe
- d'un vidéoprojecteur d'une puissance de 12 000 Lumens, et d'un objectif grand angle. En cas d'absence de sortie HDMI sur le VP, fournir un boîtier HDMI-4K. Fournir le câble DVI.
- d'un pupitre ramené par la compagnie

Et mise à disposition de phosphorescent pour les marques au sol et de gaffer alu.

## **LOGES :**

Si possible, 1 loge(s) fermant à clés avec miroir et eau courante, bien éclairée(s) et chauffée(s).

Prévoir dans chaque loge, des bouteilles d'eau minérale.

Ces loges doivent se trouver à proximité de la scène ainsi que d'un sanitaire.

## **COULISSES :**

Un espace à prévoir à cour et à jardin pour arrivée et sortie de la comédienne et les projecteurs latéraux. Si la scène n'a pas de coulisses attenantes, prévoir des pendrillons.

## **HEURES ARRIVEE REGISSEUR :**

- Pour une représentation en soirée : 14h
- Pour une représentation en matinée : 8h

## **AIDE TECHNIQUE :**

- **MATIN 9h – 12h:**  
1 technicien lumière pour les réglages lumière, mise en mémoire et un technicien vidéo pour la mise en place du vidéo projecteur
- **APRES MIDI 14h – 18h :**  
1 technicien son pour réglage micro et ajustement des niveaux avec les sons OFF
- **DEBUT DE SOIREE 16h – 20h :**



Pour la représentation, notre régisseur assure la régie avec le régisseur du lieu. Notre régisseur ou assistant assure aussi le démontage. S'il y a une installation à faire pour un spectacle futur ou une remise en état de la salle, elle ne doit être effectuée qu'après chargement du décor et départ du régisseur de la production.

L'implantation lumière doit être faite avant notre arrivée.

Au cas où un retard se serait accumulé, il est impératif qu'un technicien lumière reste avec notre régisseur pour finir la mise en mémoire.

### **REPETITION :**

Durant la répétition ou les raccords, s'ils ont lieu, aucune personne étrangère au spectacle n'est admise dans la salle (sauf autorisation du producteur, de l'administrateur ou du régisseur).

### **CATERING :**

Prévoir un encas : fruits, gâteaux sucrés et salés, charcuterie, fromage, pain, etc., boissons froides et chaudes (café, thé, eau et jus de fruits, 1 bouteille de vin rouge) pour 4 personnes vers 18h pour une représentation en soirée et 13h pour une représentation en matinée.

### **POUR LE SPECTACLE :**

Prévoir de l'eau ou boisson préalablement choisie avec facilité d'ouverture par l'artiste près du pupitre.

### **PARKING :**

Une place de parking est suffisante pour une voiture ou petite camionnette.

### **PHOTOGRAPHIE – ENREGISTREMENT – VIDEO :**

Aucune photo, enregistrement ou vidéo n'est permis sauf autorisation du producteur.

### **SONORISATION :**

Micro-cravate fourni par le lieu d'accueil et console son en régie.



## **LUMIERE :**

Liste des projecteurs et gélates :

Qqté	Projecteurs
2	PC 2kw
2	PC 1kw
7	613
2	713
8	614sx
6	714sx
3	614
1	714
8	Horiziodes
1	Fresnel 5kw
4	PAR 64 CP60
4	PAR 64 CP61
2	PAR 64 CP62

Gélatine	Format	Qqté
L169	Découpe 1kw	24
	PAR	2
	Découpe 2kw	2
L170	PC 2kw	1
	Découpe 2kw	6
	Découpe 1kw	1
L180	Horiziode	8

Prévoir 3 IRIS au format 614

**Cf plan de création en annexe**, un plan adapté et une conduite des états lumineux seront fournis par notre régisseur en temps voulu.

## **CONSOLE :**

- 1 console à mémoire (avec un minimum de 48 circuits).
- Le régisseur lumière doit parfaitement connaître sa console, notamment la partie séquentielle (temps de montée, temps de descente).
- Lumière de salle dans le jeu à défaut en régie.

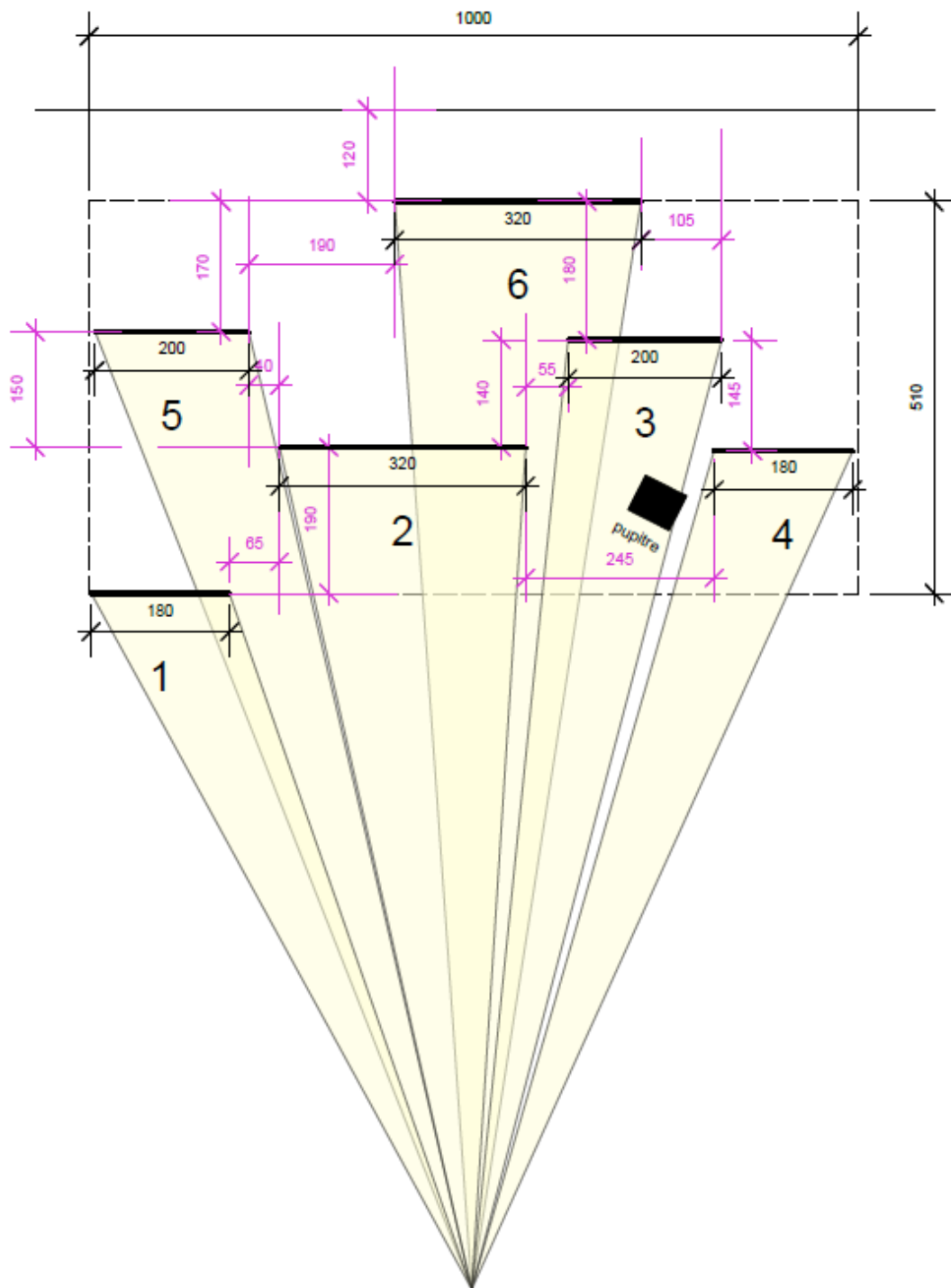
Si l'écoute ou la visibilité n'est pas bonne en régie (son, lumière et vidéo), il faut impérativement les mettre en salle, et dans tous les cas elles doivent se trouver côte à côte.

## **EN CAS DE PROBLEME, VOUS POUVEZ CONTACTER NOTRE REGISSEUR :**

**Claire Choffel-Picelli 06.23.30.98.30**

**claire.regie.logistique@gmail.com**

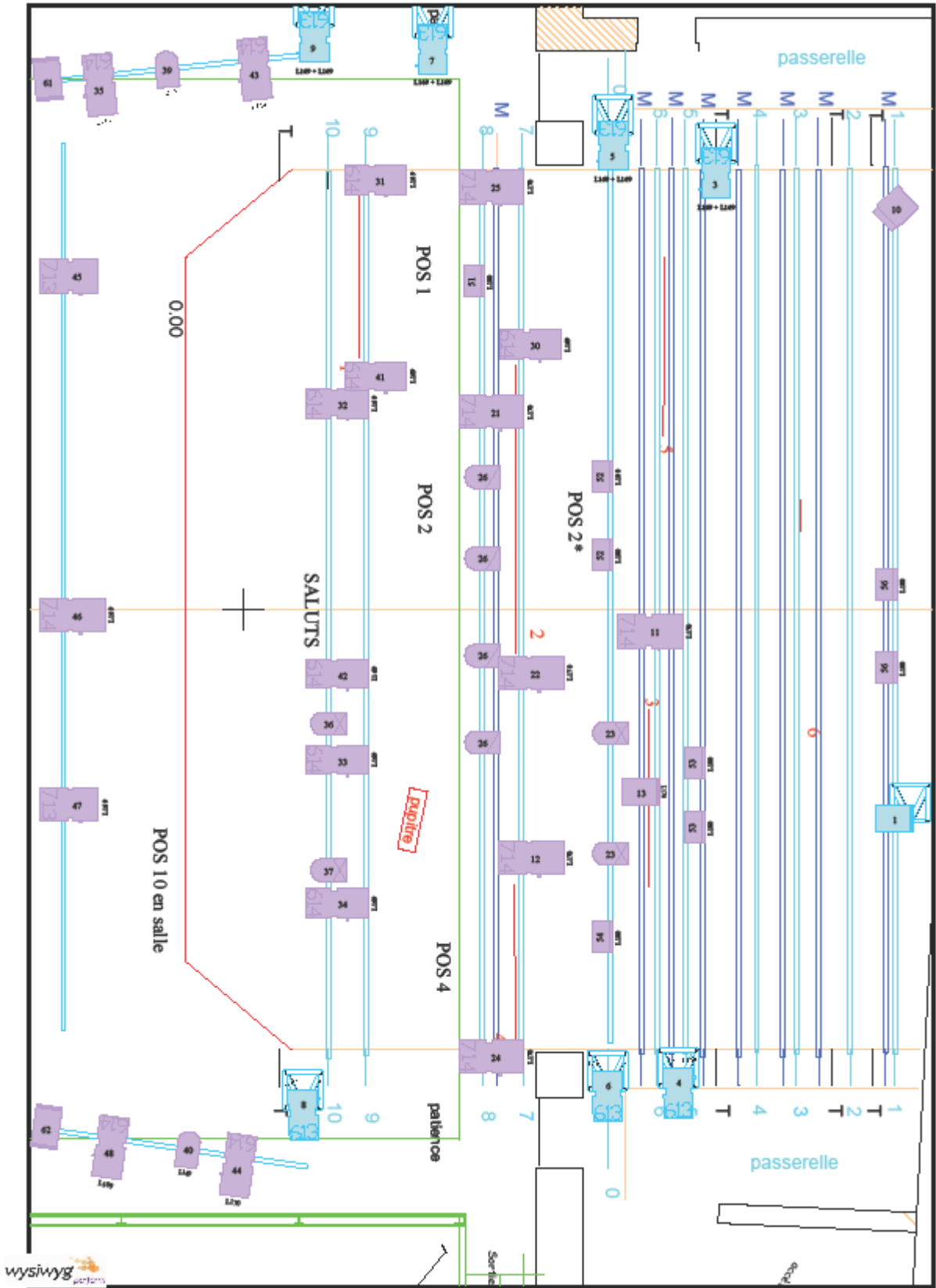
**AFIN DE TROUVER UNE SOLUTION A TOUT PROBLEME ET PRESERVER AINSI LES  
CONDITIONS ET LES QUALITES DE CE SPECTACLE**



**Scénographie Laurence Fontaine**

1 pupitre et 6 écrans suspendus

Tulles gobelins ht 6m noir, 95gf/m2 classés M1, tête : sangle œillets et nouettes, côtés : ourlets + fils registre, bas : à vif.





# 984 PRODUCTIONS

59 RUE DE RICHELIEU  
75002 PARIS

Tél. : 01 42 61 61 77

Email : [isabelle@984productions.com](mailto:isabelle@984productions.com)