

L'ASSIGNATION

De Tania de Montaigne et Stéphane Foenkinos

Mise en scène Stéphane Foenkinos

Équipe artistique de tournée : Tania de Montaigne, Florence Maury, Clara Choï et Aymen Bouchou.

Il est demandé à l'Organisateur de ne pas communiquer sur les comédiens qui accompagnent Tania de Montaigne.

Régisseur Lumière : Claire Choffel-Picelli – 06 23 30 98 30 – clairechoffel@gmail.com

Régisseur Son : Fabrice Viste – 06 86 06 32 03 – fabrice.viste@gmail.com

Le spectacle dure 1h30 ou plus en fonction de l'intervention du public.

1- Matériel fourni par l'organisateur

L'**Organisateur** fournira :

- Le matériel scénique
- Le matériel de sonorisation
- Le matériel d'éclairage scénique
- Le personnel qualifié pour le montage, les réglages, l'exploitation et la maintenance.

L'**Organisateur** s'engage à fournir le matériel qui lui est demandé dans toutes les clauses de ce contrat technique.

2- Scène et salle

Horaire d'arrivée du décor et de l'équipe technique : 9h pour un jeu en soirée.

Scène à fournir par l'organisateur le jour de la représentation :

- Ouverture au cadre 10m
- Profondeur 9m
- Hauteur 6m

L'Organisateur fournira une boîte noire avec rideau de fond de scène noir, pendrillonage à l'italienne et frises.

L'Organisateur s'engage à fournir 3 places réservées en gradin (sans panneau) ainsi qu'une assise type « ouverte ».

3- Sonorisation

L'**Organisateur** fournira l'intégralité du système de sonorisation nécessaire à une perception acoustique de qualité.

Diffusion

- Une face avec sub adaptée à la salle
- 2 HP retour au lointain au sol derrière les écrans, prévoir du coton gratté dessus
- 1 petite enceinte amplifiée type écoute studio posée sur la tablette derrière l'écran mobile
- 2 HP arrière public (10-12 pouces)

Régie

- Console numérique 16 IN / 8 OUT minimum avec réverb
- 2 DI et 1 câble Mini Jack sortie ordinateur

Microphonie

- 3 liaisons HF pockets dont :
 - *2 capsules DPA 4060 ou 4061 noires, prévoir des pinces peignes et matériel pour pose dans les cheveux
 - *1 capsule DPA 4060 ou 4061 chair

- 2 HF main Sennheiser ou Shure
- 1 pied de micro avec embase ronde
- intercom pour liaison régie-plateau.

Ce système devra être monté, câblé et prêt à régler avant notre arrivée. Cf annexe son.

4- Éclairage scénique

L'**Organisateur** fournira la totalité du système d'éclairage scénique selon les plans joints ainsi qu'un jeu d'orgue séquentiel (type Eos, Congo ou Liberty, Freedom).

Régies lumière/vidéo et Son côte à côte svp.

Ce système devra être monté, câblé et prêt à régler avant notre arrivée.

La liste du matériel lumière, gélatines leefilter comprises sont à fournir par l'**Organisateur** conformément au plan de feu, les indications de montage et de câblage et l'implantation des perches sont fournies et détaillées en annexe lumière.

Liste des projecteurs :

- Horiziodes : 5
- Svoboda : 4
- PC 1kw : 21
- Pc 2kw : 2
- PAR cp 60 : 10
- PAR cp62 : 3
- PAR cp 61 : 4
- découpe 2k 714 : 4 dont 2 avec iris

Pour un total de **39 circuits**.

La salle doit être totalement occultée de toute lumière extérieure.

Prévoir un bon éclairage des coulisses.

La lumière salle devra être contrôlable depuis la régie et gélatinée selon le plan de feu fourni en annexe.

Si nécessaire, l'**Organisateur** prévoira une liaison interphone entre le régisseur du spectacle et un technicien à la commande de la lumière salle.

5- Vidéo

L'ensemble du matériel vidéo est fourni par la compagnie (sauf demande faite lors de la prise de contact).

Le régisseur vidéo devra être capable d'installer le matériel avec notre équipe selon le synoptique ci-joint.

6- Décor

Le **Producteur** fournira la totalité du décor soit 3 TV de 80'' dont 1 sur pied à roulettes et 2 suspendues, 3 lés de tapis danse miroir, 1 pupitre plexiglas 2 chaises.

Ce décor sera installé le jour du montage et ou de la représentation.

L'Organisateur devra prévoir de la signalétique (Barnier de couleur, tapis de danse noir et blanc, phosphorescent) pour réaliser le marquage du décor et des accès plateau.

Prévoir un rouleau de double face et un rouleau de scotch tapis de danse noir large pour fixer au sol le décor.

7- Personnel

L'**Organisateur** mettra à disposition le personnel suivant :

- **1 régisseur représentant l'Organisateur**, responsable de l'équipe de l'**Organisateur**.
- **2 techniciens lumière** connaissant parfaitement l'installation du lieu et l'encodage de la console.
- **1 technicien son** accueil façade connaissant parfaitement l'installation du lieu et la console son.
- **1 technicien vidéo** capable d'installer le synoptique vidéo fourni en annexe.
- **2 techniciens plateau** équipés pour la mise en place du décors, déchargement, chargement.
- **1 habilleuse pour un service de 4h** pour l'entretien des costumes.

8- Loges

Prévoir des loges pour les comédiens en fonction de votre infrastructure, bouteilles d'eau, bouilloire, cafetière électrique et catering à votre convenance.

IMPORTANT : l'accès à la scène depuis les loges ne devra pas être visible du public.

9- Stationnement

L'**Organisateur** mettra à disposition de l'équipe du spectacle, à proximité des loges et espace de déchargement, des emplacements de stationnement gratuits et autorisés pour un camion de 8m3 et une citadine, le ou les jours de montage et spectacle.

10- Chauffage et divers

L'**Organisateur** veillera à ce que le lieu du spectacle soit chauffé en fonction des températures extérieures. Le système de chauffage devra être silencieux et coupé durant le spectacle.

L'**Organisateur** mettra à disposition du régisseur du spectacle « l'Assignment » qui les restituera à son départ du lieu :

- Fer et table à repasser.
- Serviette de toilette

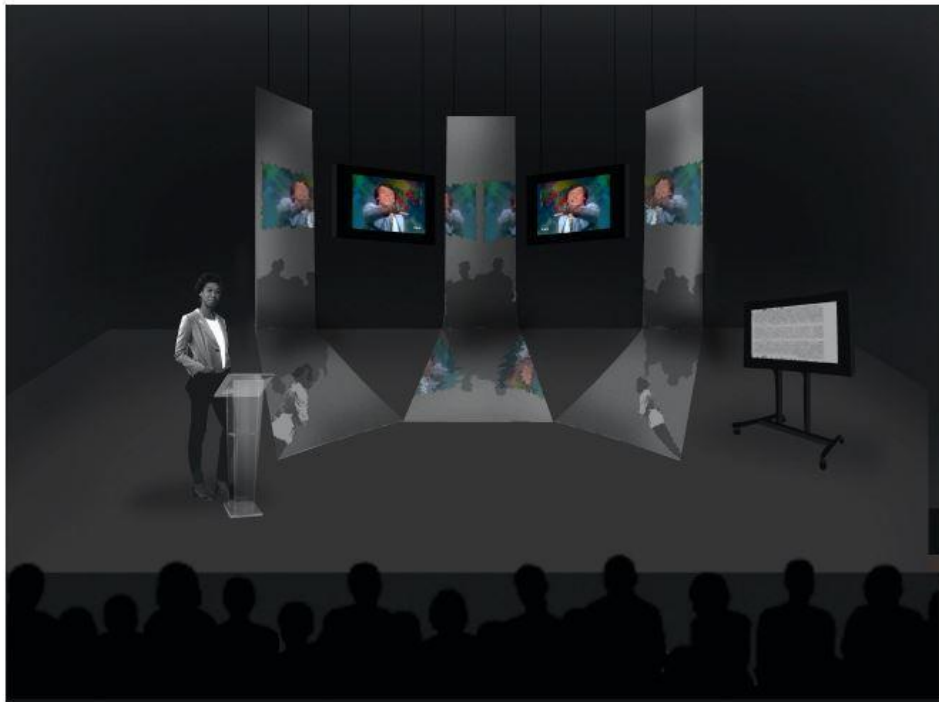
Rappel :

Il est demandé à l'organisateur de ne pas communiquer sur les comédiens qui accompagnent Tania de Montaigne.

Cette fiche technique fait partie du contrat, cependant en cas d'adaptation nécessaire ou d'impossibilités, n'hésitez pas à vous adresser à notre équipe pour trouver des solutions adaptées à vos contraintes.

Régisseur Lumière : Claire Choffel-Picelli – 06 23 30 98 30 – clairechoffel@gmail.com

Régisseur Son : Fabrice Viste – 06 86 06 32 03 – fabrice.viste@gmail.com



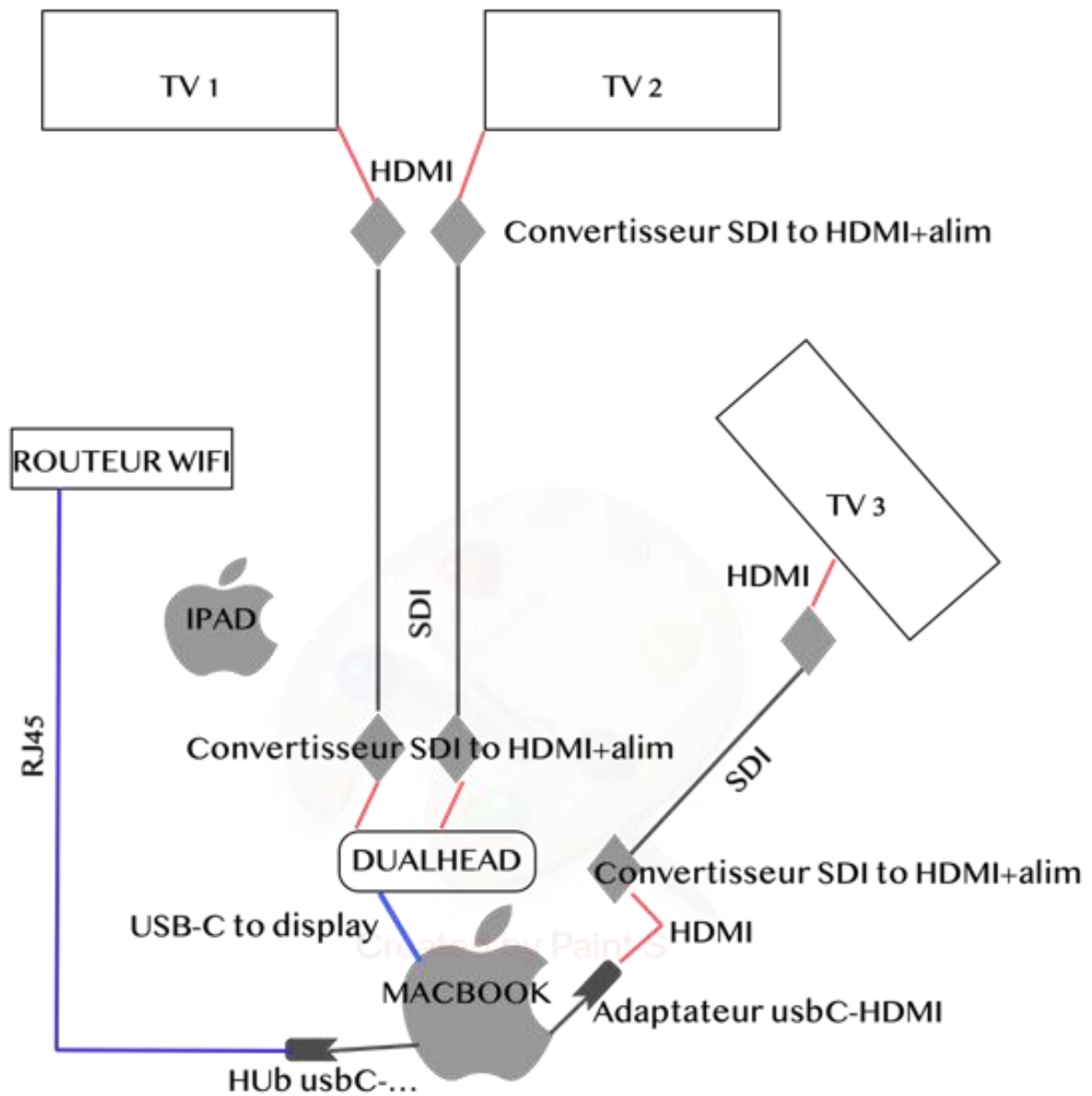
Assignment

D'après *L'Assignment* de Tania de Montaigne, adaptation : Tania de Montaigne & Stéphane Foenkinos

Mise en scène : Stéphane Foenkinos

Scénographe Laurence Fontaine - *dispositif scéno V2 09/07/2021*

Synoptique vidéo de L'assignation 2021



Softs Ipad : NDI Capture
NDI Camera

Softs MacBook :
Qlab
NDI syphon

Patch son L'Assignment

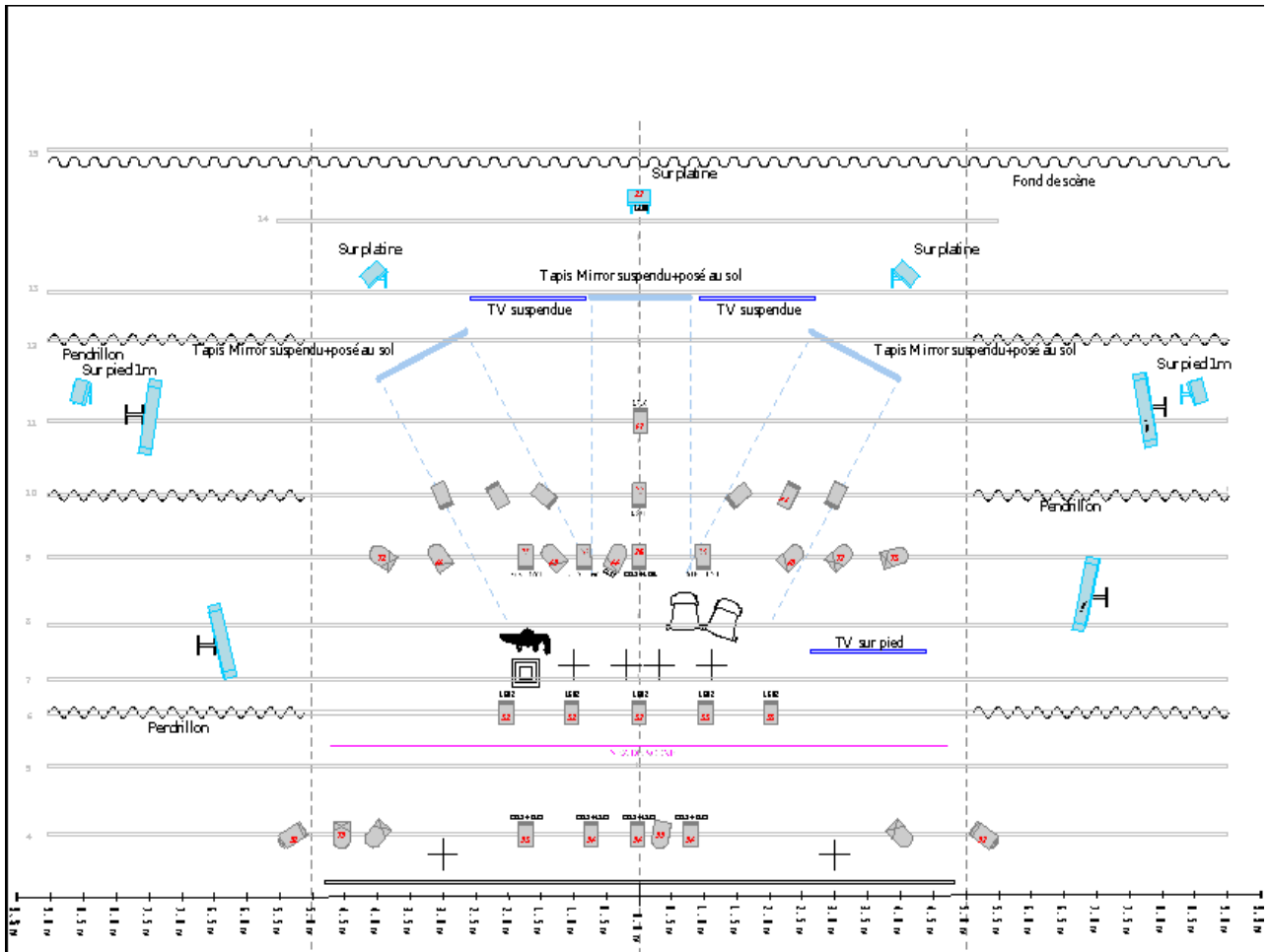
Send						
<u>input</u>	<u>nom</u>	<u>micro</u>	<u>LR</u>	<u>Grp 1 à 5</u>	<u>Aux 7</u>	<u>Aux 8</u>
1	Cravate Tania	Dpa 4060 ou 4061				
2	Cravate Aymen	Dpa 4060 ou 4061				
3	Cravate Clara	Dpa 4060 ou 4061				
4	HF	HF main				
5	HF pied	HF main				
6						
7	Small hall return L					
8	Small hall return R					
9	Large hall return L					
10	Large hall return R					
11						
12						
13	Vidéo Face L	DI L				
14	Vidéo Face R	DI R				
15	Vidéo all L	Copie chanel 13				
16	Vidéo all R	Copie chanel 14				

<u>Output</u>	<u>nom</u>
Main L	Foh L
Main R	Foh R
Grp 1	Arrière publique L
Grp 2	Arrière publique R
Grp 3	Écran Jardin
Grp 4	Écran Cours
Grp 5	Écran Mobile
Aux 7	Small hall send
Aux 8	Large hall send

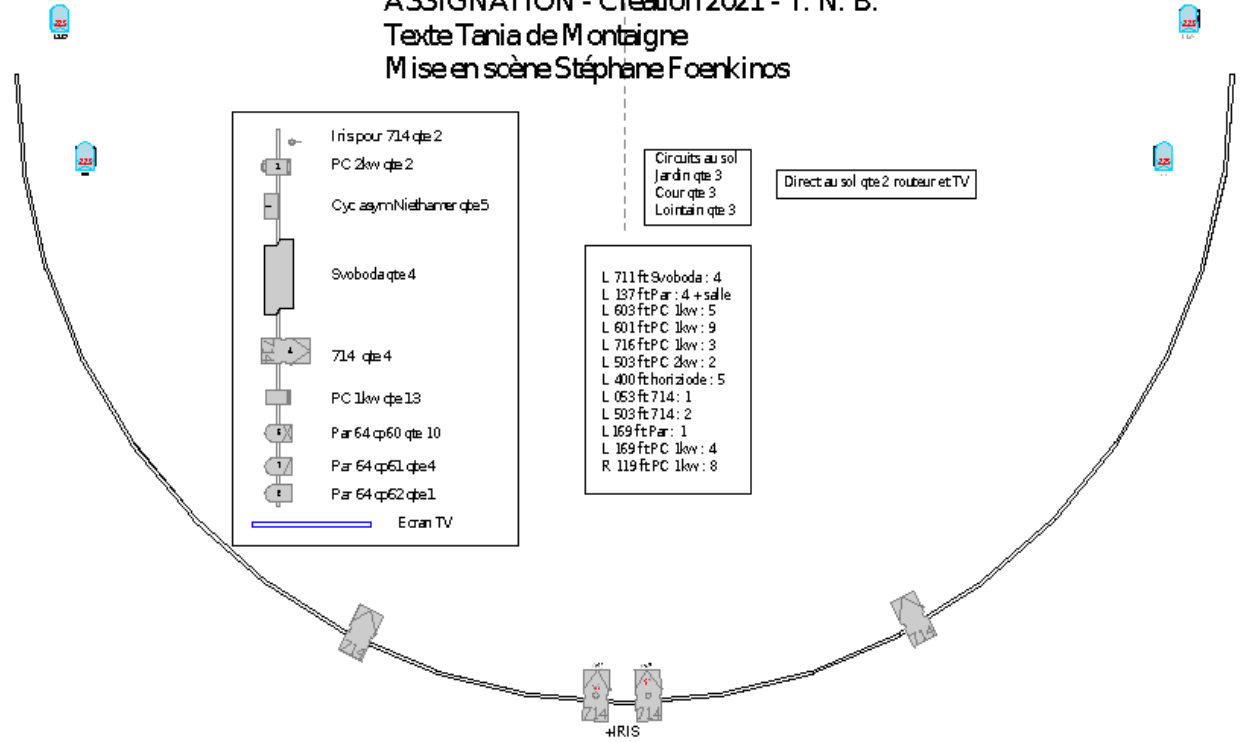
FEUILLE DE PATCH L'ASSIGNATION							
Circuits	Gradat	Lignes	Projecteurs	Gel	Diff	Accessoires	Placement
1			Svoboda	L711			Jardin face
2			Svoboda	L711		2 calles bois	Jardin lointain
3			Svoboda	L711		2 calles bois	Cour lointain
4			Svoboda	L711			Cour face
10			Horiziode	L400		Pied 1m	Jardin lointain
11			Horiziode	L400		Platine	Lointain L1
12			Horiziode	L400		Platine	Lointain L2
13			Horiziode	L400		Platine	Lointain L3
14			Horiziode	L400		Pied 1m	Cour lointain
21			PC 1kw	L601			Contre extrême jardin
21			PC 1kw	L601			Contre jardin
22			PC 1kw	L601			Contre centre
23			PC 1kw	L601			Contre cour
23			PC 1kw	L601			Contre extrême cour
25			PC 1kw	L601	#119		Contre pupitre
26			PC 1kw	L601	#119		Contre jardin -1m
26			PC 1kw	L601	#119		Contre centre
26			PC 1kw	L601	#119		Contre cour 1m
31			PC 1kw	L603			Douche nez de scène
31			PC 1kw	L603			Douche nez de scène
32			PC 1kw	L603			Douche nez de scène
33			PC 1kw	L603			Douche nez de scène
33			PC 1kw	L603			Douche nez de scène
41			PC 1kw	L716			Face miroir jardin
42			PC 1kw	L716			Face miroir centre
43			PC 1kw	L716			Face miroir cour
44			PAR cp61	L137			Contre pupitre
44			PAR cp61	L137			Contre pupitre
45			PAR cp61	L137			Contre chaises
45			PAR cp61	L137			Contres chaises
51			PC 2kw	L503			Face latérale jardin
52			PC 2kw	L503			Face latérale cour
53			PC 1kw	L169	#119		Face avsc -1,75m
54			PC 1kw	L169	#119		Face avsc -0,75m
54			PC 1kw	L169	#119		Face avsc 0m
54			PC 1kw	L169	#119		Face avsc 0,75m
55			PAR cp62	L169	#119		Face avsc 0,5m
60			714	L053		IRIS	Face centre jardin
61			714	L503			Face jardin
62			714	L503			Face cour
63			714	L053		IRIS	Face centre cour
71			PAR cp60				Contre chaise
72			PAR cp60				Contre chaise
73			PAR cp60				Contre chaise
75			PAR cp60				Contre chaise
76			PAR cp60				Face miroir centre
77			PAR cp60				Face miroir centre

FEUILLE DE PATCH L'ASSIGNATION (suite)

110			PAR cp62	L137			Salle
110			PAR cp62	L137			Salle
113			PAR cp60	L137			Salle
113			PAR cp60	L137			Salle
113			PAR cp60	L137			Salle
113			PAR cp60	L137			Salle



ASSIGNATION - Création 2021 - T. N. B.
 Texte Tania de Montaigne
 Mise en scène Stéphane Foerkinos



- 1 Iris pour 714 qte 2
- 2 PC 2kw qte 2
- 3 Cyc asym Nialhamer qte 5
- 4 Svoboda qte 4
- 5 714 qte 4
- 6 PC 1kw qte 13
- 7 Par 64 qp60 qte 10
- 8 Par 64 qp61 qte 4
- 9 Par 64 qp62 qte 1
- 10 Ecran TV

- Circuits au sol
- Jardin qte 3
 - Cour qte 3
 - Loirain qte 3
- L 711 ft Svoboda : 4
 - L 137 ft Par : 4 + salle
 - L 603 ft PC 1kw : 5
 - L 601 ft PC 1kw : 9
 - L 716 ft PC 1kw : 3
 - L 503 ft PC 2kw : 2
 - L 400 ft horizontale : 5
 - L 053 ft 714 : 1
 - L 503 ft 714 : 2
 - L 169 ft Par : 1
 - L 169 ft PC 1kw : 4
 - R 119 ft PC 1kw : 8

Direct au sol qte 2 roubleur et TV